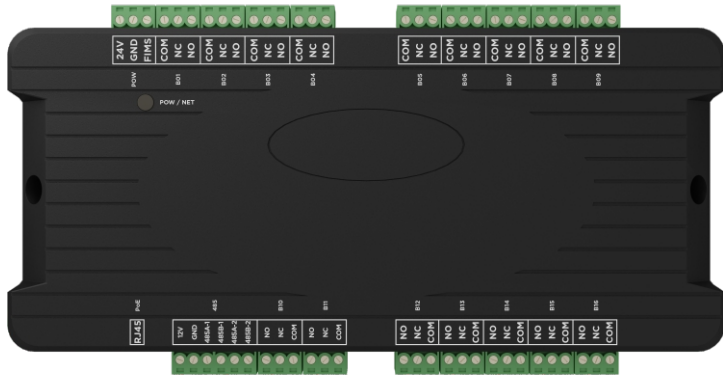


EVRC-IP



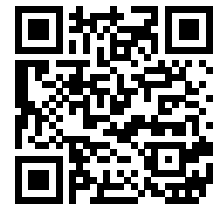


Общие характеристики

- Потребляемое напряжение: PoE 802.3af.
- Потребляемая мощность в работе: 7 Вт.
- Потребляемая мощность в режиме ожидания: 1 Вт.
- Рабочая температура: -40 — +75° С.
- Хранение осуществлять в помещениях с относительной влажностью: 20% - 93%.
- Класс степени защиты: IP30.
- Максимальное количество модулей в одной системе: 98.

МОДУЛЬ УПРАВЛЕНИЯ ЛИФТОМ

EVRC-IP



Полная инструкция
wiki.bas-ip.com

Описание устройства

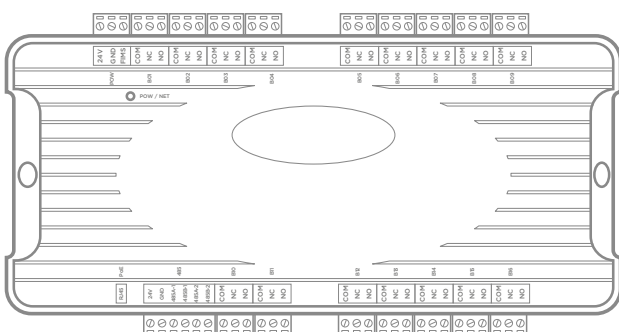
Контроллер предназначен для управления 16-ю каналами путем подключения сухих контактов от EVRC-IP на контакты контроллеров автоматизации зданий. К одному контроллеру можно подключить до 16 этажей с нормально открытым или нормально закрытым типами контактов.

Модуль имеет поддержку питания по PoE и позволяет организовать доступ в помещения или кабину при вызове с вызывной панели либо же при поднесении бесконтактной карты.

У модуля есть два интерфейса взаимодействия: RS-485 (опционально) и Ethernet. По этим интерфейсам модуль получает информацию о поднесенной карте или введенном коде исходя из этого выдает различные права доступа для использования жильцами. Также к контроллеру можно подключить контакты от пожарной сигнализации для блокировки кабины в случае пожара.

Данный контроллер для управления 16-ю каналами может применяться в различных системах автоматизации зданий по усмотрению заказчика, например, в качестве контроллера управления лифтовым оборудованием.

Внешний вид



Проверка комплектности продукта

Перед установкой контроллера обязательно нужно проверить его комплектность и наличие всех компонентов.

В комплект контроллера входит:

Контроллер	1 шт.
Инструкция по установке	1 шт.

Электрическое подключение

После проверки комплектности устройства можно переходить к подключению контроллера.

Для подключения понадобится:

- Кабель Ethernet UTP CAT5 или выше, подключенный к PoE коммутатору или к обычному коммутатору/маршрутизатору.

Рекомендации по длине кабеля

Максимальная длина сегмента кабеля UTP CAT5 не должна превышать 100 метров, согласно стандарта IEEE 802.3.

- Блок питания на +24 Вольт, 2 Ампера, если PoE нет.

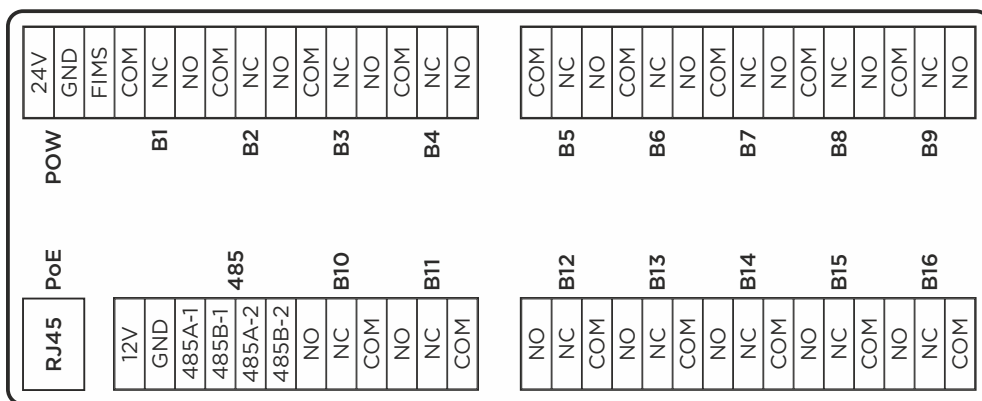
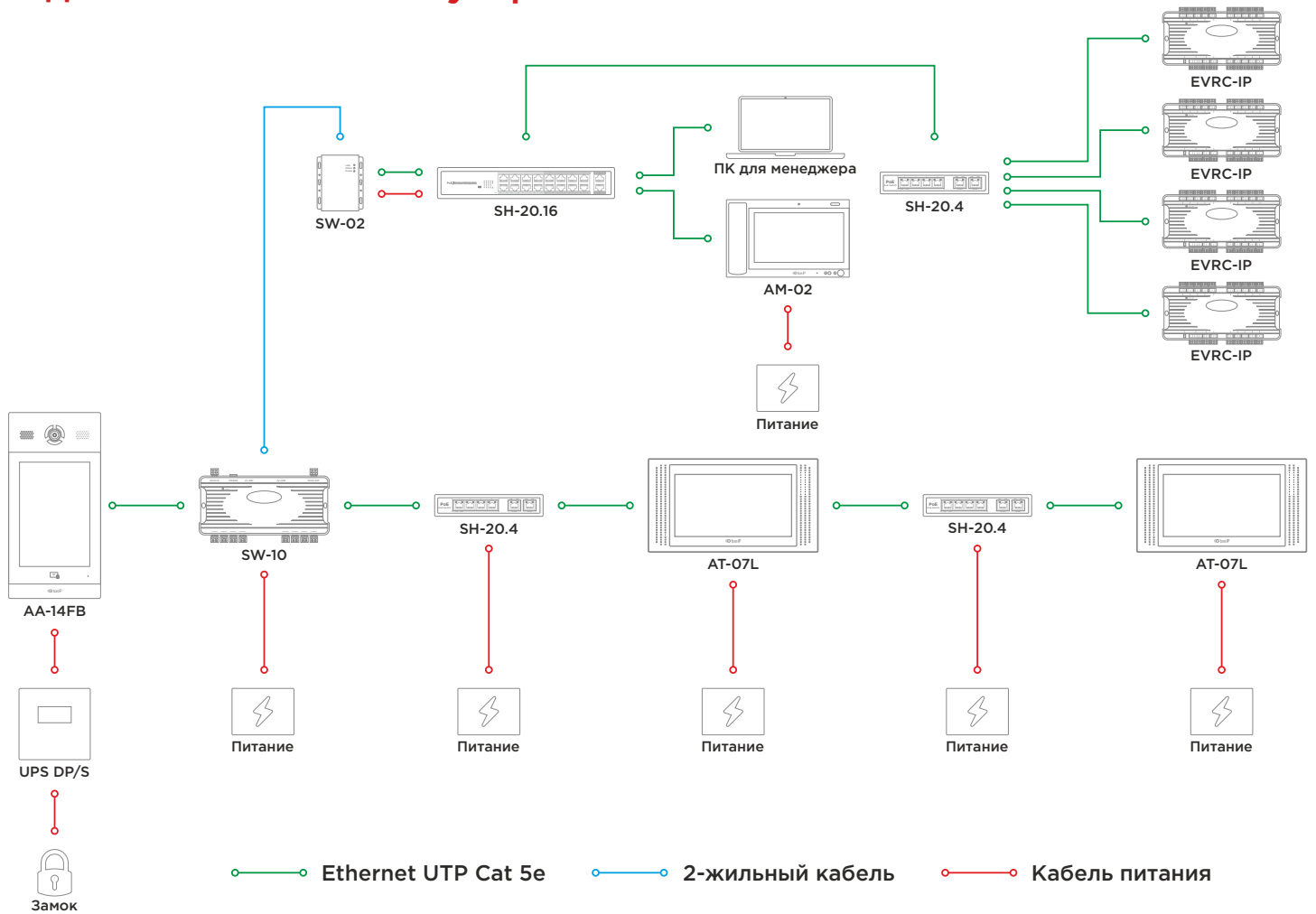


Схема подключения основных элементов к монитору

Для подключения контактов реле каждого этажа нужно использовать контакты **NO** и **COM**.

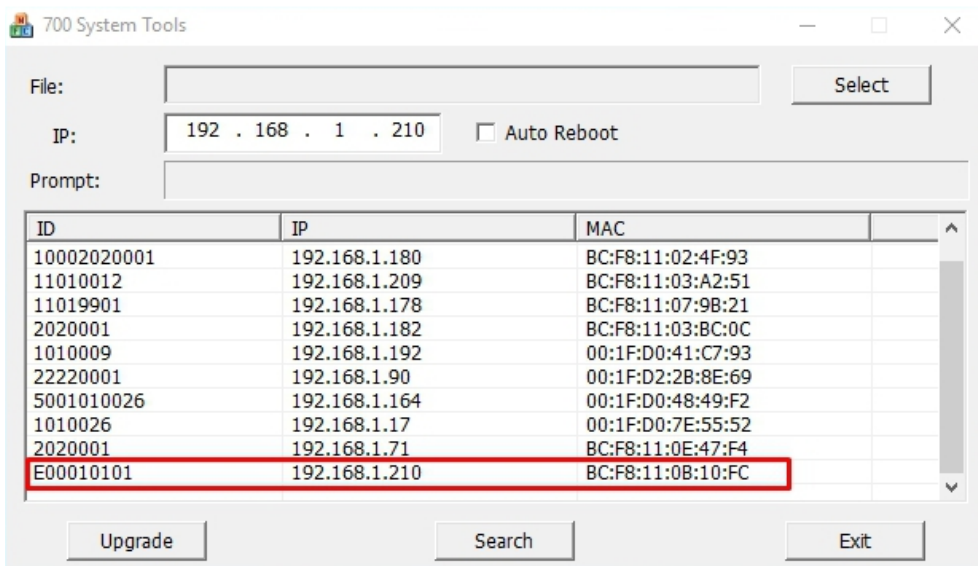
На основной плате рядом с каждым портом есть трехконтактный разъем. Если вы хотите, чтобы реле было в положении **N.C.** после отключения питания, подключите клеммы 1 и 2. Если вы хотите, чтобы реле находилось в **N.O.** после включения питания, подключите клеммы 3 и 2.

Подключение и поиск устройства



Подключите контроллер к питанию через PoE коммутатор либо от источника питания на 24 Вольта и к вашей локальной сети. После чего, запустите программу Remote Upgrade tool.

В списке устройств найдите контроллер как показано на картинке ниже (у контроллера в его ID содержится буква E, что позволяет легко найти его в списке устройств):



По умолчанию, контроллер имеет IP-адрес 192.168.68.90.

Гарантия

Гарантийный талон № _____

Наименование модели _____

Серийный номер _____

ФИО продавца _____

С нижеприведенными условиями гарантии ознакомлен, проверка работоспособности произведена в моем присутствии:

Подпись покупателя _____

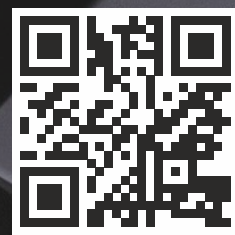
Условия гарантии

Гарантийный срок эксплуатации изделия — 24 (двадцать четыре) месяца со дня продажи.

- Транспортировка изделия должна производиться в оригинальной или поставляемой продавцом упаковке.
- Изделие принимается в гарантийный ремонт только с правильно заполненным гарантийным талоном, и наличием неповрежденных пломб или наклеек.
- Изделие принимается на экспертизу, в соответствии с предусмотренными законом случаями, только в оригинальной упаковке, полной комплектации, отвечающем новому оборудованию товарном виде, и наличию всех соответствующих правильно заполненных документов.
- Настоящая гарантия является дополнением к конституционным и иным правам потребителей и ни в коей мере не ограничивает их.

Условия гарантии

- В гарантийном талоне должно быть указано наименование модели, серийный номер, дата продажи, ФИО продавца, печать торговой организации и подпись покупателя.
- Доставка в гарантийный ремонт осуществляется самим покупателем.
- Гарантийный ремонт производится только в течение гарантийного срока указанного в данном гарантийном талоне.
- Сервисный центр обязуется сделать все возможное, для проведения ремонта гарантийного изделия, в срок до 90-а рабочих дней. Срок, затраченный на восстановление работоспособности изделия, добавляется к установленному гарантийному сроку.



www.bas-ip.ru